

**FEIDER**  
MACHINES



**NASS-TROCKEN-STAUBSAUGER**

**FIE1200W**

**BENUTZERHANDBUCH**

**VORSICHT: Lesen Sie die Anleitungen, bevor Sie dieses Produkt verwenden!**

# INHALT

1. SICHERHEITSHINWEISE.....	3
2. PRODUKTBESCHREIBUNG.....	7
3. VERWENDUNGSZWECK.....	8
4. TECHNISCHE DATEN.....	8
5. VOR DEM STARTEN DES GERÄTS.....	8
6. BEDIENUNG.....	12
7. REINIGUNG UND INSTANDHALTUNG.....	13
8. ENTSORGUNG UND WIEDERVERWERTUNG.....	14
9. GARANTIE.....	15
10. PRODUKTAUSFALL.....	16
11. GARANTIEAUSSCHLÜSSE.....	17

# 1. SICHERHEITSHINWEISE

## **WICHTIG!**

Beim Gebrauch des Gerätes sind einige Sicherheitsvorkehrungen zu beachten, um Verletzungen und Schäden zu vermeiden. Bitte lesen Sie die gesamte Bedienungsanleitung sorgfältig durch. Bewahren Sie dieses Handbuch an einem sicheren Ort, sodass die Informationen jederzeit zur Verfügung stehen. Wenn Sie das Gerät an andere Personen weitergeben, händigen Sie auch diese Bedienungsanleitung aus.

Für Schäden oder Unfälle, die durch Nichtbeachtung dieser Anleitung und der Sicherheitshinweise entstehen, übernehmen wir keine Haftung.

## **VORSICHT**

**Lesen Sie alle Sicherheitsvorschriften und Anweisungen.** Jegliche Missachtung der Sicherheitsvorschriften und Anweisungen kann zu elektrischem Schlag, Brand und/oder schweren Verletzungen führen.

**Bewahren Sie alle Sicherheitsvorschriften und Anweisungen für die zukünftige Verwendung an einem sicheren Ort auf.**

Dieses Gerät kann durch Kinder im Alter von 8 Jahren und älter und durch Personen mit verminderten physischen, sensorischen oder mentalen Fähigkeiten oder mit mangelnder Erfahrung oder Kenntnissen benutzt werden, wenn sie ordnungsgemäß kontrolliert

und in Bezug auf sichere Verwendung des Geräts unterwiesen worden sind und die entsprechenden Risiken kennen. Kinder sollten mit dem Gerät nicht spielen. Kinder sollen das Gerät ohne Beaufsichtigung nicht reinigen oder instandhalten.

- **WICHTIG:** Lesen Sie die Betriebsanleitung, bevor Sie das Gerät zusammenbauen und zum ersten Mal benutzen.
- Überprüfen Sie, dass die Netzspannung dieselbe ist, wie auf dem Typenschild angegeben ist.
- Ziehen Sie den Netzstecker in den folgenden Fällen. Immer wenn das Gerät nicht genutzt wird, bevor Sie das Gerät öffnen, und vor allen Reinigungs- und Wartungsarbeiten.
- Reinigen Sie das Gerät nie mit Lösungsmitteln.
- Ziehen Sie den Netzstecker nie aus der Steckdose; indem Sie am Kabel ziehen.
- Lassen Sie das Gerät niemals unbeabsichtigt, wenn es im Betrieb ist.
- Von Kindern fernhalten.
- Achten Sie darauf, dass das Netzkabel nicht durch Überfahren, Quetschen, Ziehen oder Ähnliches beschädigt wird.
- Benutzen Sie das Gerät nicht, wenn das Netzkabel in einem anderen als perfekten Zustand ist.
- Sollte das Netzkabel ersetzt werden, muss der Ersatz den Konstruktionspezifikationen des Herstellers entsprechen. Netzkabel: H05 VV - F 2 x 0,75 mm<sup>2</sup>
- Niemals Folgendes einsaugen: Brennende

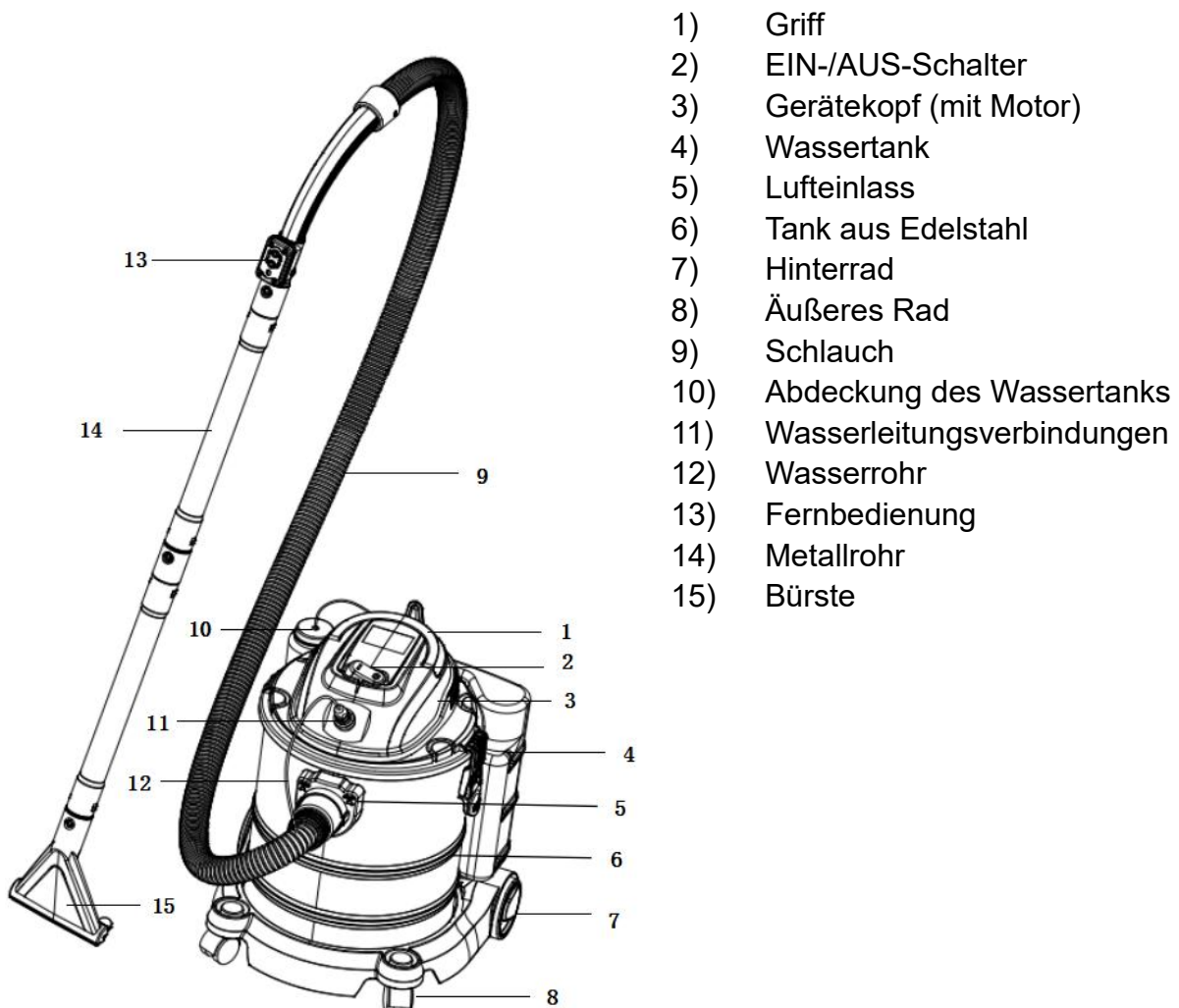
Streichhölzer, glimmende Asche und Zigarettenstummel, brennbare, ätzende, entzündliche oder explosive Stoffe, Dämpfe oder Flüssigkeiten.

- Dieses Gerät ist für das Saugen vom Staub nicht geeignet, der gesundheitsschädlich sein kann.
- Lagern Sie das Gerät in einem trockenen Raum.
- Verwenden Sie das Gerät nie, falls es beschädigt ist.
- Lassen Sie das Gerät nur von einem autorisierten Kundendienstzentrum warten.
- Verwenden Sie das Gerät nur für die Erfüllung solcher Arbeit, für die es ausgelegt worden ist.
- Verwenden Sie nur Original-Zubehör und -Ersatzteile.
- Die Hinweise in der Betriebsanleitung sind zu beachten. Außerdem sind die Sicherheits- und Unfallverhütungsvorschriften des Gesetzgebers zu beachten.
- **WICHTIG!** Mit dem Aschefilter dürfen keine Schadstoffe abgesaugt werden.
- Extrahieren Sie keine Asche aus verbotenen Brennstoffen.
- Verwenden Sie den Aschefilter nicht zum Einsaugen von heißen, glühenden oder brennbaren Gegenständen (z. B. Holzkohle, Zigaretten ...).
- **WICHTIG.** Der Nass-Trocken-Staubsauger ist nicht zum Aufsaugen von Ruß oder Feinstaub geeignet.
- **WICHTIG!** Das abgesaugte Material darf eine Temperatur von 40°C nicht überschreiten.
- **WICHTIG!** Übersteigt diese Temperatur des abgesaugten Materials 40°C, besteht Brandgefahr.

- **WICHTIG!** Bei Überschreitung der zulässigen Temperatur können der Sauger, der Aschefilter und die Schläuche beschädigt werden.
- **WICHTIG!** Abgesaugtes Material, das außen wie abgekühlt aussieht, kann innen noch heiß sein. Heißes gesaugtes Material könnte sich im Luftstrom wieder entzünden.
- Bevor Sie mit dem Saugen beginnen, warten Sie bitte, bis das Material vollständig abgekühlt ist. Heiße Asche darf nicht mit Wasser ausgespült werden, da der plötzliche Temperaturunterschied zum Platzen des Schornsteins führen kann.
- Warten Sie mindestens 24 Stunden, bevor Sie einen Ofen oder einen Kamin aussaugen, um sicherzugehen, dass das Feuer erloschen und die Asche abgekühlt ist.
- Kontrollieren Sie beim Absaugen regelmäßig die Schläuche, den Aschefilter und den Sauger, um die Erwärmung zu beurteilen.
- Wenn das Gerät heiß wird, schalten Sie es aus, ziehen Sie den Netzstecker und entfernen Sie sofort die Filtertüte. Trennen Sie den Aschefilter vom Sauger und entfernen Sie das eingesaugte Material. Lassen Sie anschließend den Sauger und den Aschefilter unter Aufsicht im Freien abkühlen.
- Wenn das Stromkabel beschädigt ist, muss es vom Hersteller, seinen Dienstleister oder Personen mit ähnlichen Qualifikationen ersetzt werden, um eine Gefahr zu vermeiden.

- Kalte Asche ist Asche, die ausreichend lange abgekühlt ist und keine glühende Glut mehr enthält. Dies kann überprüft werden, indem Sie die Asche mit einem Metallgegenstand durchkämmen, bevor Sie den Nass-Trocken-Staubsauger verwenden. Kalte Asche strahlt keine wahrnehmbare Wärme mehr ab.
- Leeren und reinigen Sie nach und vor dem Saugen den Tank, um das zu verhindern  
Ansammlung von Materialien, die eine Brandgefahr im Staubsauger darstellen könnten.
- Vor der Reinigung oder Wartung des Gerätes muss der Stecker aus der Steckdose gezogen werden.

## 2. PRODUKTBESCHREIBUNG



### 3. VERWENDUNGSZWECK

Der Nass-Trocken-Staubsauger eignet sich zum Aufsaugen kalter Asche oder kalter Materialreste aus Kaminen, Holzkohleöfen, Aschenbechern oder Grills.

Die Maschine darf nur für den vorgesehenen Zweck verwendet werden. Jede andere Verwendung gilt als Missbrauch.

Bitte beachten Sie, dass unser Gerät nicht für den gewerblichen oder industriellen Einsatz konstruiert ist. Wird das Gerät in Gewerbe-, Handels- oder Industriebetrieben oder zu gleichwertigen Zwecken eingesetzt, erlischt unsere Garantie.

### 4. TECHNISCHE DATEN

Modell	FIE1200W
Netzspannung:	220-240V~ 50/60Hz
Leistungsaufnahme:	1200W
Saugkraft:	>16Kpa
EINGRIFFSSCHUTZ	IPX4
Saugervolumen:	25 L
Fassungsvermögen des Wassertanks	4,5 l
Schlauch:	1,5 m
Pumpleistung:	19-25W
Netzkabel:	4 m
Gewicht:	7,2 kg

### 5. VOR DEM STARTEN DES GERÄTS

#### WICHTIG!

- Bevor Sie das Gerät an das Versorgungsnetz anschließen, stellen Sie sicher, dass die Daten auf dem Typenschild mit den Daten des Netzes identisch sind.
- Das Gerät darf nur an eine Schuko-Steckdose angeschlossen werden.

#### 5.1 AUSPACKEN

- 1) Packen Sie alle Teile aus und legen Sie sie auf eine ebene, stabile Oberfläche
- 2) Vergewissern Sie sich, dass der Lieferumfang vollständig und unbeschädigt ist. Wenn Sie feststellen, dass Teile fehlen oder Schäden aufweisen, verwenden Sie das Produkt nicht, sondern wenden Sie sich an Ihren Händler/Kundendienst. Verwenden Sie das Produkt nur, wenn fehlende Teile nachgeliefert oder defekte Teile ersetzt wurden. Die Verwendung eines unvollständigen oder beschädigten Produktes ist gefährlich für die Menschen und das Eigentum.
- 3) Stellen Sie sicher, dass Sie alle Zubehör und Werkzeuge haben, die zur Montage und Betrieb notwendig sind.

#### 5.2 LIEFERUMFANG

Sauger vorsichtig auspacken und auf Vollständigkeit prüfen:

- 1) Tankkörper (Motor & Schwammfilter, Wassertank montiert)
- 2) 1 Stück Staubbeutel
- 3) 4 Stück Räder (2 Stück + 2 Stück)
- 4) 1 Stück Nass- und Trockenbürste
- 5) 1 Stück Wassersprühbürste



6) 1 Stück Fugendüse

7) 1,5 m Schlauch

8) 2 Stück Metallrohr



### 5.3 ZUSAMMENBAU DES GERÄTS



1) Montieren Sie 2 äußeren Räder (8) und 2 hinteren Räder (7)



2) Demontage/Montage des Filters

**!WICHTIG!** Verwenden Sie den Aschesauger niemals ohne Filter! Stellen Sie immer sicher, dass die Filter absolut sicher sind.

Stülpen Sie den mitgelieferten Schaumstofffilter über den Filterkäfig



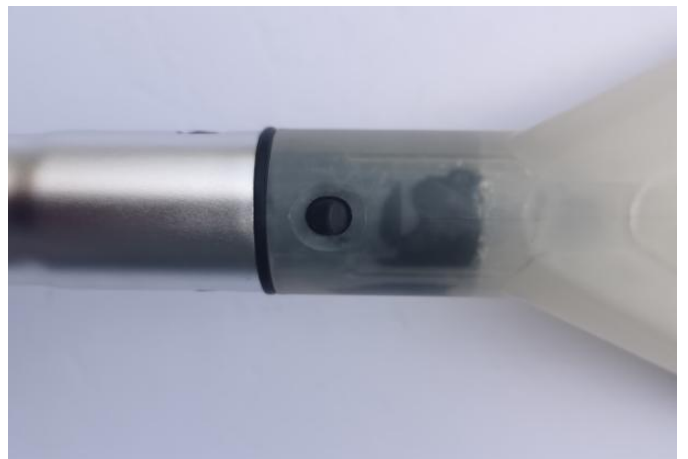
- Verwenden Sie zum Nasssaugen den mitgelieferten Schwammfilter.
- Verwenden Sie zum Trockensaugen den mitgelieferten Staubbeutel.

3) Saugschlauch montieren

Verbinden Sie den Schlauch (9) je nach gewünschter Anwendung mit dem entsprechenden Anschluss am Staubsauger.

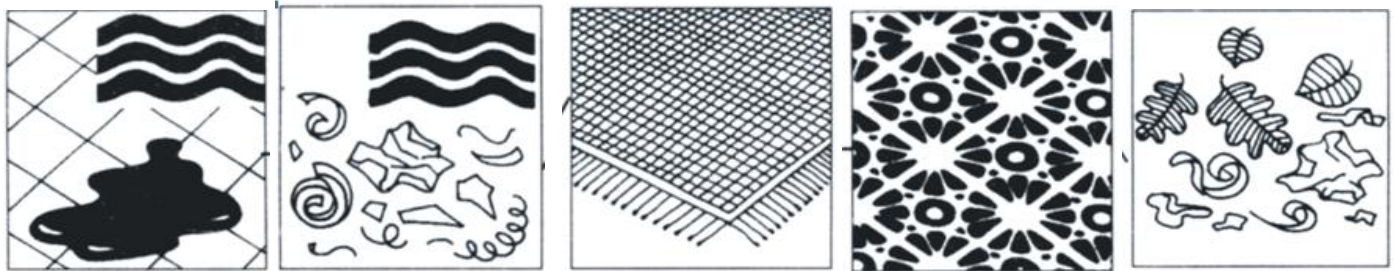


4) Anbringen des Metallrohrs/der Bürste

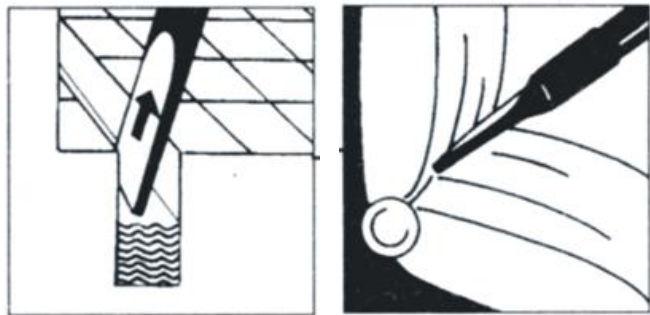




- Die Nass- und Trockenbürste dient zum Aufsaugen von Feststoffen und Flüssigkeiten auf mittleren bis großen Flächen.
- Wassersprühbürste zum Aufsaugen von Flüssigkeiten auf mittleren bis großen Flächen.



- Die Fugendüse ist speziell für die Reinigung von Ritzen und Kanten konzipiert.



### 5) Anbringen der Wasserleitung



## 6. BEDIENUNG

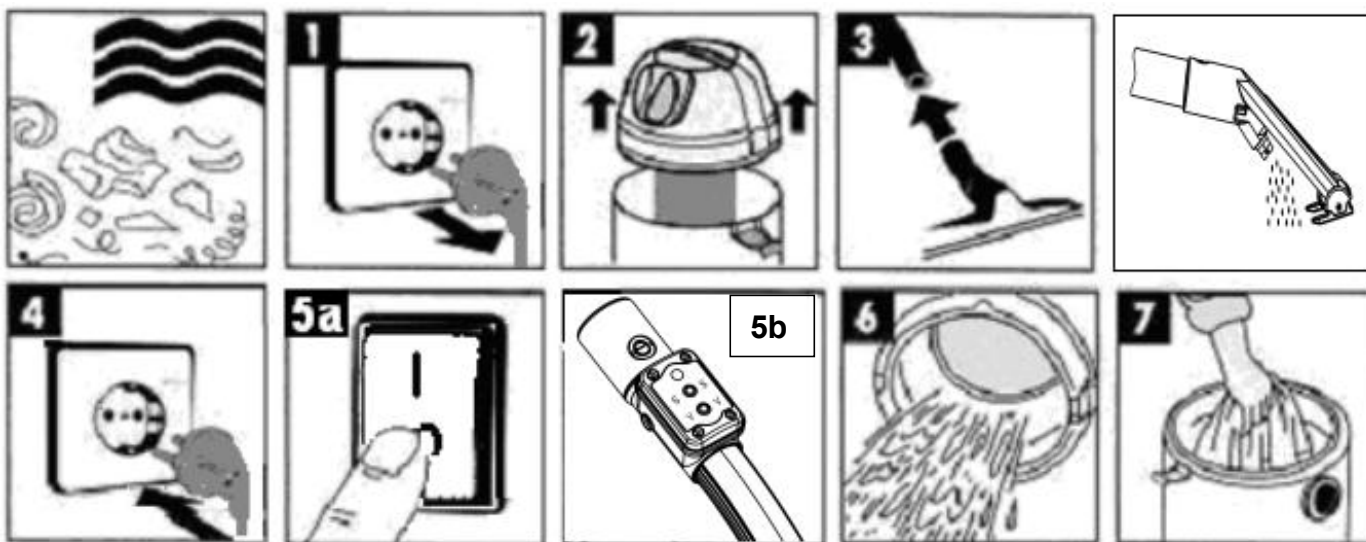
**⚠ WICHTIG!** Schließen Sie das Gerät nicht an das Stromnetz an, bevor alle Zubehörteile montiert sind.

### 6.1 EIN/AUS-SCHALTER

- 1) Drücken Sie den EIN/AUS-Schalter (2) in die Position „I“. Der Staubsauger ist eingeschaltet, funktioniert aber nicht.
- 2) Drücken Sie die Taste „S“, um die Nass- oder Trockensaugfunktion zu starten; Beim zweiten Drücken wird die Staubsaugerfunktion gestoppt.
- 3) Drücken Sie die Taste „V“, um die Wassersprühfunktion zu starten. Beim zweiten Drücken stoppt der Pumpenmotor.
- 4) Drücken Sie zum Abschalten des Geräts den EIN/AUS-Schalter (2) in Position „O“.



### 6.2 NASSSAUGEN - REINIGEN



Ziehen Sie den Stecker, bevor Sie den Filter wechseln (Abbildung 1)

Ziehen Sie zum Nasssaugen den mitgelieferten Schwammfilter über den Filterkorb (Bild 2).

Stecken Sie den Stecker ein und schalten Sie den Schalter ein, drücken Sie dann die Fernbedienung, und das Gerät funktioniert (Abbildung 4 & 5a oder 5b).

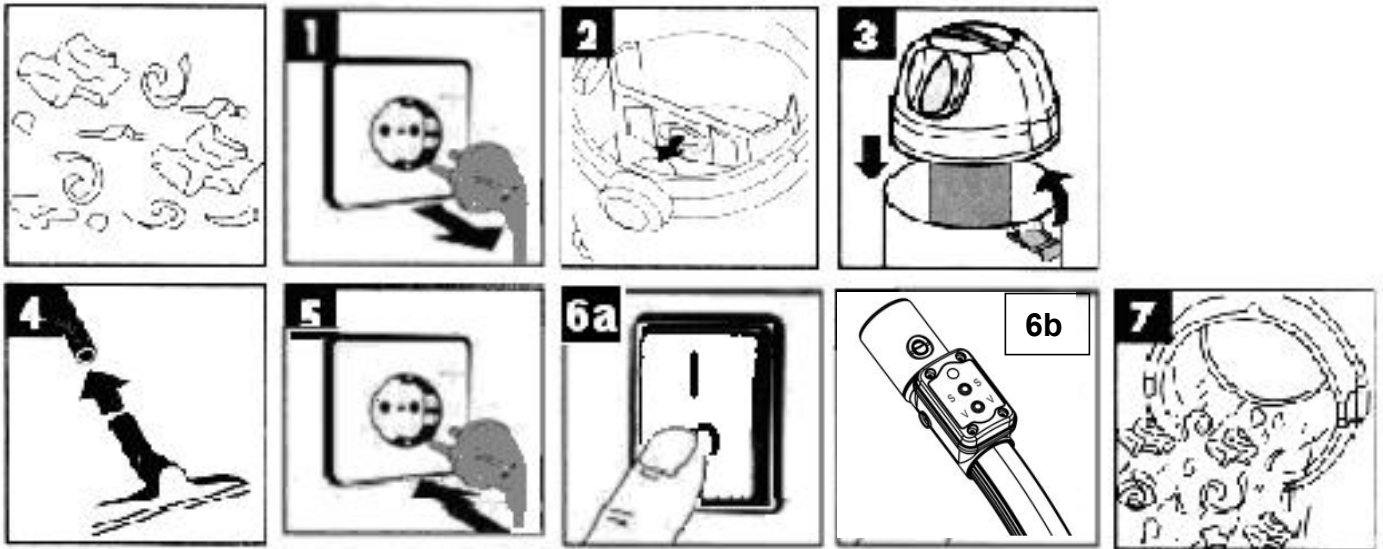
HINWEIS: Wenn der Schalter auf die Position „I“ gedrückt wird, ist der Staubsauger eingeschaltet, funktioniert aber nicht; Drücken Sie die Fernbedienungstaste „S“, um den Vakuummotor zu starten, drücken Sie die Fernbedienungstaste „V“, um den Pumpenmotor zu starten.

Wenn Sie die Taste erneut drücken, stoppt der Motor. Wenn Sie den Schalter in die Position „O“ drücken, wird die Maschine ausgeschaltet und das Gerät hört auf zu arbeiten.

Beachten Sie die Wassermenge im Eimer.

Der mitgelieferte Staubbeutel ist nicht zum Nasssaugen geeignet!

## 6.3 TROCKENSAUGEN



Vor dem Filterwechsel den Netzstecker ziehen (Abbildung 1), dann den Beutel herausnehmen und den Staub entleeren oder den Beutel austauschen. Schieben Sie den Staubbeutel zur Trockensaugung auf den Anschluss (Abbildung 2).

Stecken Sie den Stecker ein und schalten Sie den Schalter ein, dann drücken Sie die Fernbedienung, und das Gerät funktioniert (Abbildung 5 & 6a oder 6b).

Hinweis: Der Staubbeutel ist nur zum Trockensaugen geeignet!

## **7. REINIGUNG UND INSTANDHALTUNG**

### **! WICHTIG!**

Ziehen Sie immer den Netzstecker aus der Steckdose, bevor Sie irgendwelche Reinigungsarbeiten beginnen.

### 7.1 REINIGUNG



Halten Sie alle Sicherheitseinrichtungen, Lüftungsöffnungen und das Motorgehäuse möglichst frei von Schmutz und Staub.



Wir empfehlen, das Gerät unmittelbar nach Gebrauch zu reinigen.

### 7.2 REINIGUNG DES GERÄTEKOPFES (3)

Reinigen Sie das Gerät regelmäßig mit einem feuchten Tuch und ein wenig Schmierseife. Verwenden Sie keine Reinigungsmittel oder Lösungsmittel; diese können für die Kunststoffteile im Gerät aggressiv sein.

### 7.3 REINIGUNG DES EDELSTAHLTANKS (6)

Je nach Verschmutzungsgrad kann der Tank mit einem feuchten Tuch und etwas Schmierseife oder unter fließendem Wasser gereinigt werden.

### 7.4 SCHWAMMFILTER REINIGEN

Nehmen Sie den Schwammfilter ab und waschen Sie ihn mit Wasser .

## **7.5 WARTUNG**

Überprüfen Sie in regelmäßigen Abständen und vor jedem Gebrauch den festen Sitz der Filter im Nass-Trocken-Staubsauger.

## **7.6. BESTELLUNG VON ERSATZTEILEN**

Bitte machen Sie bei allen Ersatzteilbestellungen folgende Angaben:

- Modell/Typ des Geräts
- Teilenummer des benötigten Ersatzteils.

## **8. ENTSORGUNG UND WIEDERVERWERTUNG**

Das Gerät wird in einer Verpackung geliefert, um Transportschäden zu vermeiden. Die Rohstoffe dieser Verpackung können wiederverwendet oder recycelt werden. Das Gerät und sein Zubehör bestehen aus verschiedenen Materialien wie Metall und Kunststoff.

Defekte Bauteile sind als Sondermüll zu entsorgen. Fragen Sie Ihren Händler oder Ihre Gemeinde.

**Altgeräte dürfen nicht mit dem Hausmüll entsorgt werden!**



— Dieses Symbol weist darauf hin, dass dieses Produkt gemäß der Richtlinie (2012/19/EU) über Elektro- und Elektronik-Altgeräte (WEEE) nicht zusammen mit dem Hausmüll entsorgt werden darf. Dieses Produkt muss an einer dafür vorgesehenen Sammelstelle entsorgt werden. Dies kann beispielsweise durch Abgabe an einer autorisierten Sammelstelle für das Recycling von Elektro- und Elektronik-Altgeräten erfolgen. Der unsachgemäße Umgang mit Altgeräten kann aufgrund potenziell gefährlicher Stoffe, die häufig in Elektro- und Elektronikgeräten enthalten sind, negative Folgen für die Umwelt und die menschliche Gesundheit haben.

Durch die ordnungsgemäße Entsorgung dieses Produkts tragen Sie auch zur effektiven Nutzung natürlicher Ressourcen bei. Informationen zu Sammelstellen für Altgeräte erhalten Sie bei Ihrer Gemeindeverwaltung, dem öffentlich-rechtlichen Entsorgungsträger, einer zugelassenen Stelle zur Entsorgung von Elektro- und Elektronik-Altgeräten oder Ihrem Entsorgungsunternehmen.

## 9. GARANTIE

# FEIDER MACHINES

## GARANTIE

Der Hersteller gewährleistet das Produkt für einen Zeitraum von 2 Jahren ab dem ursprünglichen Kaufdatum gegen Material- und Verarbeitungsfehler. Die Garantie gilt, wenn das Produkt für den Hausgebrauch verwendet wird. Die Garantie gilt nicht für Ausfälle aufgrund von normalem Verschleiß und Beschädigungen.

Der Hersteller erklärt sich bereit, Teile zu ersetzen, die vom benannten Händler als defekt beurteilt werden. Der Hersteller übernimmt keine Haftung für den vollständigen oder teilweisen Ersatz der Maschine und/oder für etwaige Folgeschäden.

### Die Garantie gilt nicht für Ausfälle aufgrund von :

- unzureichender Wartung.
- anormaler Montage, Einstellung oder Betrieb des Produkts.
- Teilen, die einem normalen Verschleiß unterliegen.

### Die Garantie gilt nicht für:

- Versand- und Verpackungskosten.
- die Verwendung des Werkzeugs für einen anderen Zweck als den, für den es entwickelt wurde.
- die Verwendung und Wartung der Maschine auf eine Weise, die nicht in der Bedienungsanleitung beschrieben ist.

Aufgrund unserer Politik der kontinuierlichen Produktverbesserung behalten wir uns das Recht vor, Spezifikationen ohne Vorankündigung zu ändern oder zu modifizieren. Infolgedessen kann das Produkt von den hierin enthaltenen Informationen abweichen, aber Änderungen werden ohne Vorankündigung vorgenommen, wenn sie sich als Verbesserung gegenüber der vorherigen Eigenschaft erweisen.

### LESEN SIE DAS HANDBUCH SORGFÄLTIG DURCH, BEVOR SIE DIE MASCHINE BENUTZEN.

Bei der Bestellung von Ersatzteilen geben Sie bitte die Teilenummer oder den Code an, Sie finden diese in der Ersatzteilliste in diesem Handbuch. Bewahren Sie den Kaufbeleg auf; ohne diesen ist die Garantie ungültig. Um Ihnen bei Ihrem Produkt zu helfen, laden wir Sie ein, uns telefonisch oder über unsere Website zu kontaktieren:

- **+33 (0)9.70.75.30.30**
- **<https://services.swap-europe.com/contact>**

Sie müssen ein "Ticket" über ihre Plattform erstellen.

- Registrieren Sie sich oder erstellen Sie Ihr Konto.
- Geben Sie die Werkzeugreferenz an.
- Wählen Sie den Betreff Ihrer Anfrage.
- Erklären Sie Ihr Problem.
- Fügen Sie diese Dateien bei: Rechnung oder Kaufbeleg, Foto des Kennzeichnungsschildes (Seriennummer), Foto des benötigten Teils (zum Beispiel: Steckerstifte des Transformators).



# 10. PRODUKTAUSFALL

## WAS SOLL ICH TUN, WENN MEINE MASCHINE AUSFÄLLT?

### Wenn Sie Ihr Produkt in einem Geschäft gekauft haben:

- a) Leeren Sie den Kraftstofftank.
- b) Vergewissern Sie sich, dass Ihre Maschine vollständig (Zubehör wird mitgeliefert) und sauber ist! Wenn dies nicht der Fall ist, wird die Reparaturwerkstatt die Maschine ablehnen.

Erscheinen Sie im Geschäft mit der kompletten Maschine inklusive Quittung oder Rechnung.

### Wenn Sie Ihr Produkt auf einer Website gekauft haben:

- a) Leeren Sie den Kraftstofftank
- b) Vergewissern Sie sich, dass Ihre Maschine vollständig (Zubehör wird mitgeliefert) und sauber ist! Wenn dies nicht der Fall ist, wird die Reparaturwerkstatt die Maschine ablehnen.
- c) Erstellen Sie ein SWAP-Europe Kundendienstdossier (Ticket ) auf der Website: <https://services.swap-europe.com>. Wenn Sie den Antrag auf SWAP-Europe stellen, müssen Sie die Rechnung und das Foto des Namensschildes beifügen.
- d) Wenden Sie sich an die Reparaturwerkstatt, um die Verfügbarkeit sicherzustellen, bevor Sie die Maschine entfernen.

Begeben Sie sich mit der komplett verpackten Maschine zur Reparaturstation, zusammen mit der Kaufrechnung und dem Stationsübernahmebogen, der heruntergeladen werden kann, sobald die Kundendienst-Anforderung auf der Website von SWAP-Europe gestellt wurde

Für Maschinen mit Ausfall von BRIGGS & STRATTON-, HONDA- und RATO-Motoren beachten Sie bitte das Handbuch.

Die Reparaturen werden von den zugelassenen Motorenherstellern dieser Hersteller durchgeführt, siehe deren Website:

- <http://www.briggsandstratton.com/eu/fr>
- <http://www.honda-engines-eu.com/fr/service-network-page;jsessionid=5EE8456CF39CD572AA2AEEDFD290CDAE>
- <https://www.rato-europe.com/it/service-network>

**Bitte bewahren Sie die Originalverpackung für die Rücksendung an den Kundendienst oder verpacken Sie Ihr Gerät in einen ähnlichen Karton mit den gleichen Abmessungen.**

**Wenn Sie Fragen zu unserem Kundendienst haben, können Sie eine Anfrage auf unserer Website <https://services.swap-europe.com> stellen**

**Unsere Hotline steht Ihnen weiterhin unter +33 (9) 70 75 30 30 30 zur Verfügung.**





# 11. GARANTIEAUSSCHLUSS

## DIE GARANTIE GILT NICHT FÜR :

- Inbetriebnahme und Produkteinstellungen.
- Schäden, die durch normale Abnutzung des Produkts entstehen.
- Schäden, die durch unsachgemäßen Gebrauch des Produkts entstehen.
- Schäden, die durch eine Installation oder Inbetriebnahme entstehen, die nicht mit der Bedienungsanleitung übereinstimmt.
- Vergaserbedingte Ausfälle über 90 Tage hinaus und Verschmutzungen des Vergasers.
- Handlungen der periodischen und Standard-Unterhaltung.
- Änderungs- und Demontagehandlungen, durch die die Garantie unmittelbar erlischt.
- Produkte, deren ursprüngliche Authentifizierungskennzeichnung (Marke, Seriennummer) verschlechtert, verändert oder entfernt wurde.
- Der Ersatz von Verbrauchsmaterialien.
- Die Verwendung von Nicht-Originalteilen.
- Bruch von Teilen aufgrund von Stößen oder Spritzern.
- Ausfälle des Zubehörs.
- Mängel und ihre Folgen im Zusammenhang mit jeder äußeren Ursache.
- Verlust von Elementen und Verlust durch unzureichende Verschraubung.
- Schneidelemente und Beschädigungen durch das Lösen von Teilen.
- Überlastung oder Überhitzung.
- Schlechte Qualität der Stromversorgung: Spannungsverlust, falsche Spannung, usw.
- Schäden, die dadurch entstehen, dass das Produkt während der für die Reparaturen erforderlichen Zeit nicht mehr benutzt werden kann, und ganz allgemein die Kosten für die Immobilisierung des Produkts.
- Die Kosten für ein Gegengutachten einer Drittpartei auf der Grundlage eines Kostenvoranschlags einer Reparaturwerkstatt von SWAP-Europe
- Die Verwendung eines Produkts, das einen Defekt oder Bruch aufweist, der nicht sofort von SWAP-Europe gemeldet und/oder repariert wird.
- Verschlechterung durch Transport und Lagerung\*.
- Seilzugstarter über 90 Tage.
- Öl, Benzin, Fett.
- Schäden durch die Verwendung von ungeeigneten Kraft- oder Schmierstoffen.

\* \* Gemäß der Transportgesetzgebung müssen Transportschäden den Transporteuren innerhalb von maximal 48 Stunden nach Entdeckung per Einschreiben mit Rückschein gemeldet werden.

Dieses Dokument ist eine Ergänzung zu Ihrem Merkblatt, das keine erschöpfende Liste darstellt.

**Achtung:** Alle Bestellungen müssen in Anwesenheit des Zustellers überprüft werden. Im Falle einer Ablehnung müssen Sie einfach die Lieferung ablehnen und Ihre Ablehnung mitteilen.

**Zur Erinnerung:** Reservierungen schließen eine Benachrichtigung per Einschreiben A/R innerhalb von 72 Stunden nicht aus.

### Informationen :

Thermische Geräte müssen zu jeder Jahreszeit winterfest gemacht werden (Service auf der SWAP-Europe Website verfügbar). Batterien müssen vor der Lagerung aufgeladen werden.



BUILDER SAS  
32, rue Aristide Bergès - ZI 31270 Cugnaux – Frankreich  
Hergestellt in der VR China 2023